

Statistiques 2024 sur le cancer en Ontario

Principales constatations

Avez-vous besoin de ces renseignements dans un format accessible?

1-877-280-8538, TTY 1-800-855-0511, info@ontariohealth.ca.
CQP-31910



Incidence du cancer

Le cancer est répandu en Ontario. Près d'une personne sur deux (43,7 %) devrait avoir un cancer au cours de sa vie, la probabilité étant légèrement plus élevée chez les hommes (45,1 %) que chez les femmes (42,6 %).



49 923
HOMMES

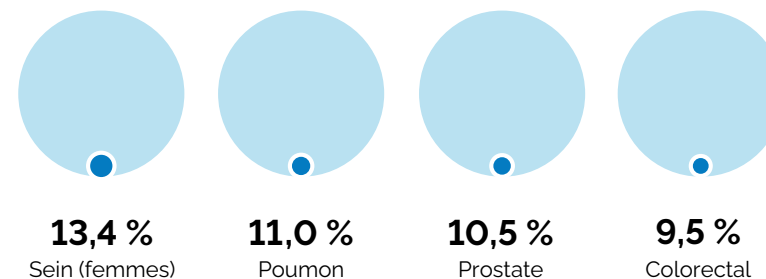
47 270
FEMMES

97 193
nouveaux cas de
cancer prévus en 2024

Estimations actuelles

En 2024 :

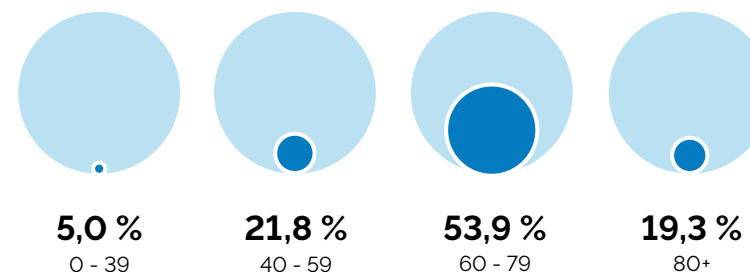
- On estime qu'environ 266 nouveaux cas de cancer seront diagnostiqués chaque jour.
- Le cancer du sein (chez la femme), du poumon, de la prostate et du côlon continuera de représenter près de la moitié de tous les nouveaux cas de cancer diagnostiqués (44,4 %).
- On s'attend davantage à diagnostiquer le plus grand nombre de nouveaux cas de cancer chez les personnes âgées de 60 à 79 ans (56,8 %), et le taux de nouveaux cas de cancer sera le plus élevé chez les personnes âgées de 80 ans et plus (2 445,5 pour 100 000 personnes).



CANCERS LES PLUS FRÉQUEMMENT DIAGNOSTIQUÉS EN 2024

Statistiques récentes

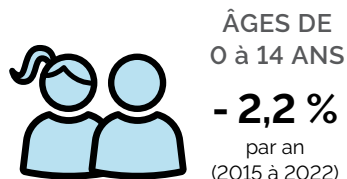
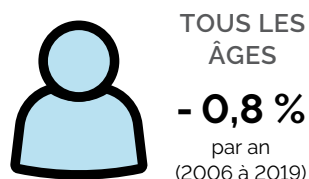
- En 2020, 78 772 nouveaux cas de cancer ont été diagnostiqués, avec un taux¹ plus élevé chez les hommes (508,5 cas par 100 000 personnes) que chez les femmes (463,4 cas par 100 000 personnes).
- De 2018 à 2020, l'âge médian au moment du diagnostic du cancer était de 68 ans et en 2020, plus de la moitié de tous les diagnostics ont été posés chez des personnes âgées de 60 à 79 ans.



RÉPARTITION DES NOUVEAUX CAS DE CANCER PAR GROUPE D'ÂGE (2020)

Tendances au fil du temps

Au cours des dernières années, les taux d'incidence standardisés selon l'âge¹ pour l'ensemble des cancers ont diminué pour tous les groupes d'âge (depuis 2006) et chez les enfants (depuis 2015)



Au cours de la dernière décennie :

- Les taux d'incidence standardisés selon l'âge¹ ont diminué pour les cancers colorectaux et du poumon, et sont restés stables pour les cancers du sein (chez les femmes) et de la prostate.

Cancers du col de l'utérus, du rein, de la cavité buccale et du pharynx, des testicules et de l'utérus (principalement de l'endomètre) ont connu une augmentation significative des taux d'incidence standardisés par âge¹



¹Le taux normalisé selon l'âge a été standardisé en fonction de la répartition par âge de la population canadienne standard de 2011.

Ces données statistiques ne comprennent pas les cancers de la peau non mélanome (cellule basale et cellule squameuse).

Mortalité liée au cancer

Le cancer est la principale cause de décès en Ontario (25,9 %). On s'attend à ce que près d'une personne sur quatre (24,4 %) meurt par cancer, les hommes ayant une probabilité plus élevée de décès (26,5 %) que les femmes (22,5 %).



16 619
HOMMES

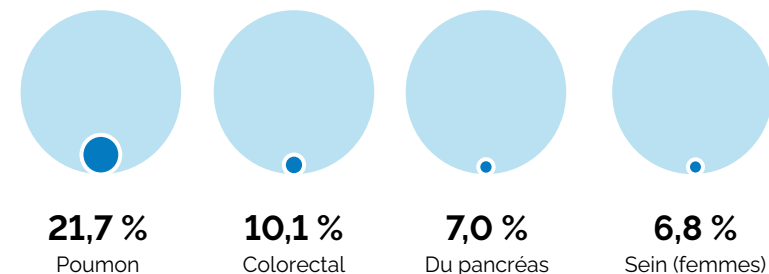
14 959
FEMMES

31 575
décès par cancer prévus en 2024

Estimations actuelles

En 2024 :

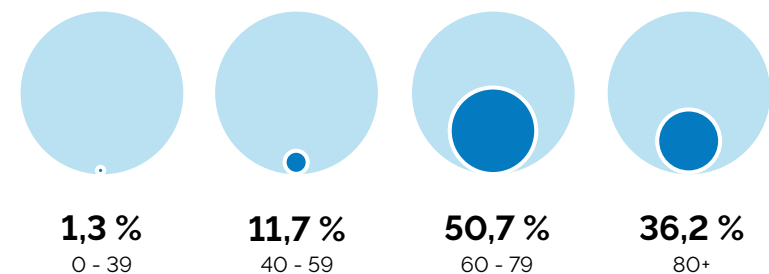
- On s'attend à ce qu'environ 87 décès liés au cancer surviennent chaque jour.
- Le cancer du poumon continuera de représenter le plus grand pourcentage de décès par cancer (21,7 %).
- Les personnes âgées de 60 à 79 ans continueront d'enregistrer le plus grand nombre de décès par cancer (52,1 %), tandis que le taux de décès par cancer sera le plus élevé chez les personnes âgées de 80 ans et plus (1 523,9 pour 100 000 personnes).



PRINCIPALES CAUSES DE DÉCÈS PAR CANCER (2024)

Statistiques récentes

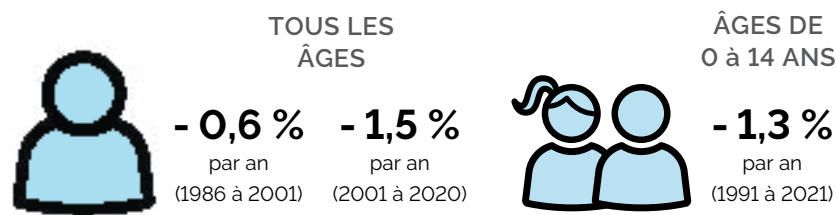
- En 2020, 30 054 personnes sont décédées par cancer, à un taux significativement plus élevé chez les hommes (208,1 pour 100 000 personnes) que chez les femmes (153,8 pour 100 000 personnes).
- De 2018 à 2020, l'âge médian au décès dû au cancer était de 75 ans et en 2020, environ la moitié (50,7 %) de tous les décès liés au cancer concernaient des personnes âgées de 60 à 79 ans.



RÉPARTITION DES DÉCÈS PAR CANCER PAR GROUPE D'ÂGE (2020)

Tendances au fil du temps

- Les taux de mortalité standardisés selon l'âge ont diminué pour toutes les tranches d'âge (depuis 1986) et chez les enfants (depuis 1991).



Au cours de la dernière décennie :

- Les taux de mortalité normalisés selon l'âge pour le cancer du sein (chez les femmes), le cancer colorectal, le cancer du poumon et le cancer de la prostate ont diminué de manière constante.

Les taux de mortalité standardisés par âge des cancers du pancréas et de l'utérus ont augmenté de manière significative²

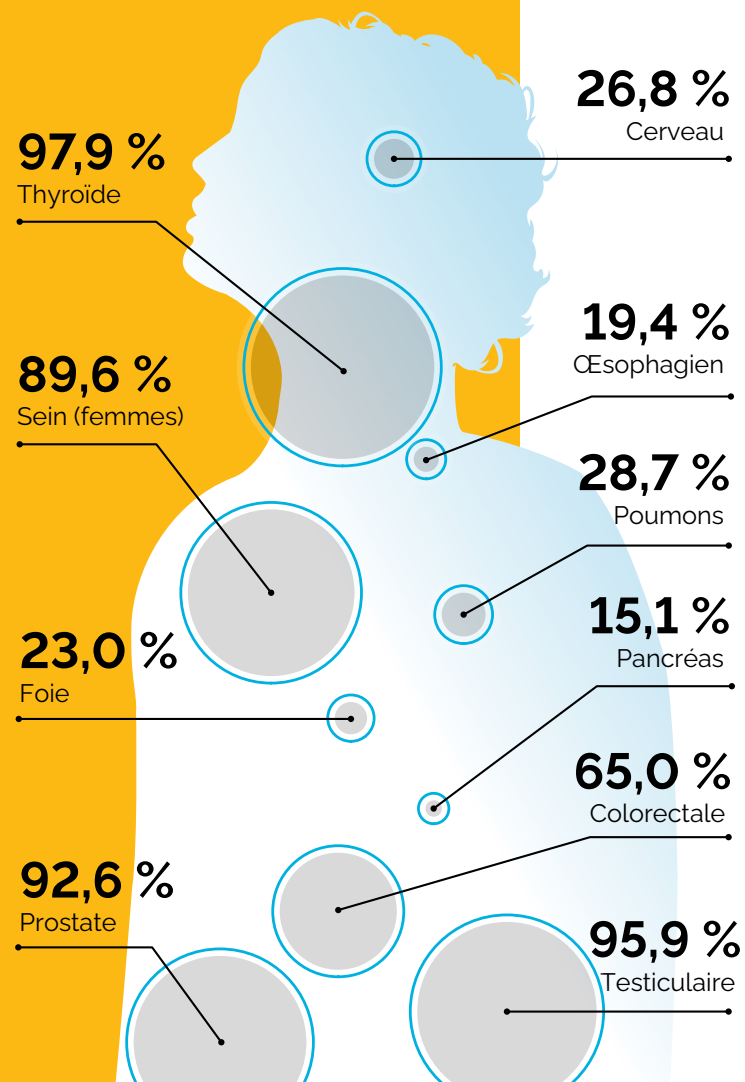


² Le taux standardisé selon l'âge a été normalisé en fonction de la répartition par âge de la population canadienne en 2011.

Ces données statistiques ne comprennent pas les cancers de la peau non mélanome (cellule basale et cellule squameuse).

Survie au cancer

La survie au cancer en Ontario continue de s'améliorer. Cependant, le taux d'amélioration s'est ralenti au fil du temps.



Le ratio de survie relative (RSR) désigne la **probabilité de survie** pendant une certaine période après un diagnostic de cancer par rapport à des personnes similaires dans la population générale.

Tendances au fil du temps

- Les adultes âgés de 40 à 59 ans ont montré la plus grande amélioration de la survie au fil du temps, leur RSR à cinq ans ayant augmenté pour passer de 57,4 % (1986 à 1990) à 78,7 % (2016 à 2020)
- Les enfants³ atteints de cancer ont continué à connaître des améliorations de leur taux de survie⁴, qui est passé de 76,0 % (1987 à 1991) à 86,3 % (2017 à 2021)
- Pour les cas de cancer diagnostiqués entre 1986 et 2020, les changements dans la survie⁵ variaient selon le type de cancer.

Durée de survie

- À partir de 2020, pour la plupart des types de cancer, la survie diminue avec le temps écoulé depuis le diagnostic.

RSR À CINQ ANS POUR LES CANCERS SÉLECTIONNÉS (2016 à 2020)

³ Enfants âgés de zéro à 14 ans.

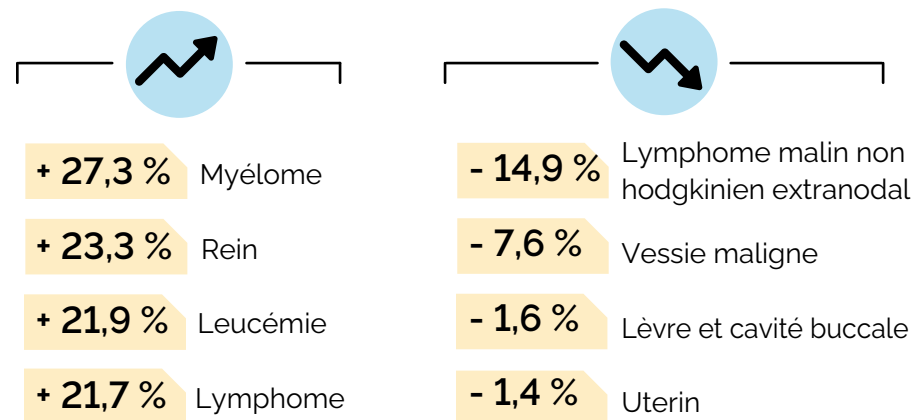
⁴ Survie = Proportion de survie globale à cinq ans, une estimation de la probabilité de survie à toutes les causes de décès.

⁵ Taux de survie relative sur cinq ans standardisés selon l'âge, standardisés en utilisant les Normes internationales de survie au cancer.

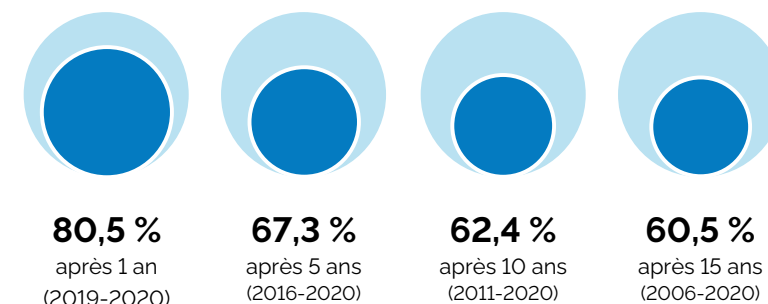
Statistiques récentes

Pour les cancers diagnostiqués de 2016 à 2020, le RSR à cinq ans :

- Était de 67,3 % pour tous les cancers combinés
- Était plus élevé chez les femmes (69,7 %) que chez les hommes (64,9 %)
- A diminué avec l'âge, passant de 88,7 % (15 à 39 ans) à 44,9 % (80 à 99 ans)



PLUS GRANDES VARIATIONS EN POINTS DE POURCENTAGE DANS LE RSR À CINQ ANS⁵ (1986 à 2020)



RSR POUR TOUS LES CANCERS COMBINÉS PAR DURÉE (à partir de 2020)

Ces statistiques ne tiennent pas compte des cancers de la peau non mélanome (cellule basale et cellule squameuse).

Prévalence du cancer

En Ontario, il y a désormais plus de personnes vivant avec un diagnostic de cancer qu'il y a 20 ans.

50 437

Thyroïde

3 898

Laryngien

148 752

Sein (femmes)

2 498

Œsophagien

32 602

Poumons

4 304

Foie

4 458

Pancréas

128 789

Prostate

76 260

Colorectal

La prévalence du cancer désigne le **nombre de personnes** nouvellement diagnostiquées et précédemment diagnostiquées avec le cancer qui sont toujours en vie à un moment donné. Par conséquent, la prévalence est une fonction de l'incidence du cancer et de la survie, et augmente avec une incidence plus élevée et une amélioration de la survie.

Statistiques récentes

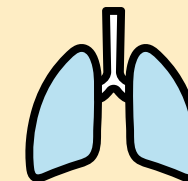
À la fin de **2020**, plus d'un demi-million de personnes avaient reçu un diagnostic de cancer au cours des **30 années** précédentes et étaient toujours en vie. Parmi celles-ci :

- 419 355 personnes ont été diagnostiquées au cours des **10 dernières années** seulement.
- Il y avait plus de femmes (54,1 %) que d'hommes (45,9 %)
- La majorité (52,7 %) étaient des personnes âgées de 60 à 79 ans.
- Les femmes atteintes d'un cancer du sein étaient le groupe le plus important, représentant 148 752 survivantes.



705 654

personnes sont toujours en vie qui ont reçu un diagnostic de cancer au cours des **30 dernières années**



Malgré le fait d'être le deuxième cancer le plus fréquemment diagnostiqué, le cancer du poumon est le huitième cancer le plus répandu (en **30 ans**) en raison de son faible taux de survie.

Tendances au fil du temps

Parmi les principaux types de cancer, les chiffres de prévalence à 10 ans ont augmenté chaque décennie de **2000 à 2020** pour la plupart des cancers, mais ils ont très peu changé ou diminué pour les types de cancers suivants :



Col de l'utérus



Vessie (femmes)



Cérébral (femmes)



Laryngien



Prostate

◀ NOMBRE DE CAS PRÉVALENTS EN 30 ANS POUR CERTAINS CANCERS SÉLECTIONNÉS (2020)

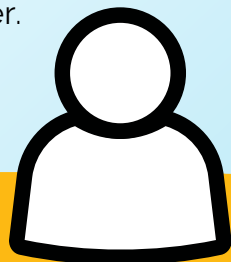
Ces statistiques ne tiennent pas compte des cancers de la peau non mélanome (cellule basale et cellule squameuse).

La COVID-19 et le cancer

La pandémie de la COVID-19 a entraîné des perturbations dans les soins contre le cancer en Ontario, ce qui a eu des répercussions sur les schémas et les tendances de l'incidence, de la mortalité et de la survie au cancer.



Honnêtement, aucune de ces conclusions fondées sur des données statistiques ne m'a surpris. Je savais qu'il y avait une incidence. Comment aurait-il pu en être autrement? Notre communauté avait beaucoup de craintes quant aux incidences de la COVID-19 et à la possibilité de retarder le traitement ou le dépistage du cancer. Ces constatations ont validé nos expériences.



Jennifer McCloskey
Professionnelle de la formation et du développement et représentante des patients et des familles vivant avec le cancer – l'accent est mis sur le fait de vivre.

Incidence

- Comparativement à **2019**, près de 7 % de nouveaux cas en moins ont été diagnostiqués en **2020**. Dix-huit des 23 types de cancer examinés ont connu une diminution des nouveaux cas.



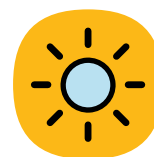
-18,4 %
Thyroïde



-12,1 %
Sein (femmes)



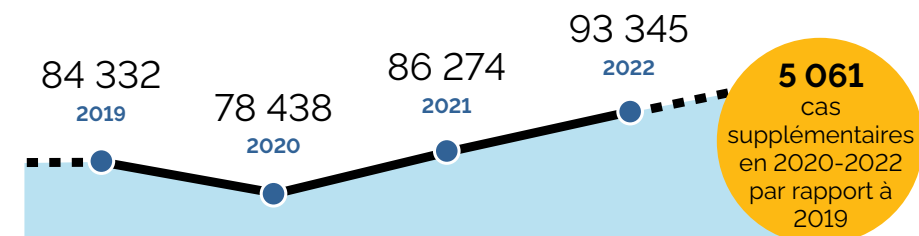
-12,0 %
Prostate



-11,1 %
Mélanome

PLUS FORTES BAISSÉS DE NOUVEAUX CAS DE CANCER (2020 vs. 2019)

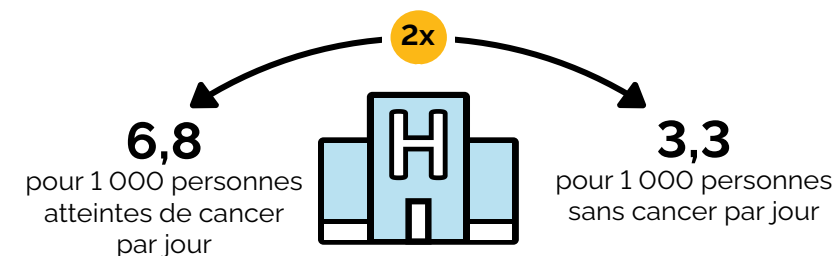
- La réduction des nouveaux cas de cancer en **2020** a été suivie d'un retour aux niveaux d'avant la pandémie en **2021** et d'une augmentation en **2022**⁶
- Cette augmentation des nouveaux cas de cancer devrait se poursuivre dans les années à venir si les tendances d'incidence pré-pandémique continuent de se maintenir.



NOUVEAUX CAS DE CANCER ANNUELS (2019 à 2022)

Gravité des cas de cancer

- En **2020**, il y a eu un léger changement par rapport aux stades précoces au moment du diagnostic (stades 1 et 2) vers des stades avancés (stades 3 et 4) pour les cancers du sein et du côlon chez les femmes, par rapport à **2018** et **2019**
- En **2020** et **2021**, le taux standardisé selon l'âge⁷ des hospitalisations chez les personnes atteintes de la COVID-19 était deux fois plus élevé chez les personnes atteintes de cancer⁶ (diagnostiqué entre 2015 et 2020).



TAUX D'HOSPITALISATION CHEZ LES PERSONNES ATTEINTES DE LA COVID-19 (2020 à 2021)

Mortalité et survie

- En **2020**, le taux de survie a légèrement diminué pour l'ensemble des cancers, en baisse de 1,9 point de pourcentage (RSR à un an⁸) et de 2,5 points de pourcentage (RSR à deux ans⁸) par rapport à **2019**
- En **2020** et **2021**, il y a eu 1 860 décès de plus que prévu parmi les personnes atteintes de cancer⁶



1 860
décès excessifs, toutes causes confondues



DÉCÈS EXCESSIFS CHEZ LES PERSONNES ATTEINTES DE CANCER (2020 à 2021)

⁶ Les années 2021 à 2022 affichent des données provisoires et doivent être interprétées avec prudence. Veuillez consulter le [Rapport](#) sur les statistiques du cancer en Ontario pour plus de renseignements.

⁷ Le taux normalisé selon l'âge a été standardisé en fonction de la répartition par âge de la population canadienne en 2011.

⁸ Ratio de survie relative.

Ces statistiques ne tiennent pas compte des cancers de la peau non mélanome (cellule basale et cellule squameuse).